



PSYCHOCENTRUM
DOMEČEK HODONÍN

Skácelova 2711/2, 695 01 Hodonín
Tel.: +420 737 728 259
domecek@psychocentrumdomecek.cz
www.psychocentrumdomecek.cz

VÝROČNÍ ZPRÁVA 2022



PSYCHOCENTRUM
DOMEČEK HODONÍN



PSYCHOCENTRUM
DOMEČEK HODONÍN

Manželská a rodinná poradna • Sociální rehabilitace • Azylový dům • Chráněné bydlení

OBSAH

1. O SPOLEČNOSTI str. 3
2. NAŠE ČINNOST V ROCE 2022 str. 4
3. PERSONÁLNÍ ZMĚNY V ROCE 2022 str. 8
4. POSKYTOVANÉ SOCIÁLNÍ SLUŽBY str. 9
 - 4.1. AZYLOVÝ DŮM str. 9
 - 4.2. SOCIÁLNÍ REHABILITACE str. 10
 - 4.3. CHRÁNĚNÉ BYDLENÍ str. 10
 - 4.4. MANŽELSKÁ A RODINNÁ PORADNA str. 11
5. ZAMĚSTNANCI, SPRÁVNÍ A DOZORČÍ RADA str. 13
6. EKONOMICKÉ ÚDAJE str. 14

1. O SPOLEČNOSTI

Obecně prospěšná společnost Psychocentrum Domeček Hodonín, o.p.s. vznikla dne 14. června 2004 a je vedena v rejstříku obecně prospěšných společností Krajského soudu v Brně. Byla založena za účelem poskytování obecně prospěšných služeb spočívajících v provozování sociálních služeb.

V roce 2007 Psychocentrum získalo registraci sociálních služeb na poskytování sociálních služeb odborné sociální poradenství, azylové domy, chráněné bydlení a sociální rehabilitace.

Posláním naší společnosti je poskytovat odborné ambulantní a pobytové sociální služby, které pomáhají osobám v krizových životních situacích s cílem zamezit sociálnímu vyloučení nebo zmírnit a chránit před vlivy, které tuto situaci způsobily.

Zásadním těžištěm naší práce je individuální přístup a celodenní kontakt s lidmi, kteří se ocitli v životní krizi. Z té se je v Psychocentru snažíme alespoň částečně dostat a znovu nastartovat pro běžný život.

Pobytové služby:



Azylový dům

Pomáhá mužům bez domova zmírňovat negativní dopady jejich nepříznivé sociální situace.



Chráněné bydlení

Umožňuje lidem s dlouhodobým duševním onemocněním žít s podporou v bezpečném prostředí.

Ambulantní služby:



Manželská a rodinná poradna

Napomáhá rodinám posilovat kvalitu mezilidských vztahů a lépe zvládat krizové situace.



Sociální rehabilitace

Nabízí terapeutické, aktivizační a podpůrné činnosti lidem s duševním onemocněním.

Druh obecně prospěšných služeb, které poskytujeme:

- péče o psychogeriatrické pacienty
- péče o osoby s dlouhodobým psychickým postižením
- pomoc osobám v sociální nouzi
- krizová pomoc

Doplňková činnost společnosti:

- výroba, obchod a služby neuvedené v přílohách 1 až 3 živnostenského zákona
- psychologické poradenství a diagnostika

2. NAŠE ČINNOST V ROCE 2022

Do roku 2022 jsme vstoupili společně s omezeními, které se týkaly nemoci Covid – 19. Jednalo se především o pravidla týkající se návštěv uživatelů pobytových služeb. Návštěvy se musely prokazovat potvrzením o ukončeném očkování, negativním testem na nemoc Covid – 19 nebo potvrzením o prodělaném onemocnění Covid – 19. Nezbytný byl ochranný prostředek dýchacích cest a návštěva mohla trvat maximálně 1 hodinu. Provoz sociálních služeb ale nebyl nijak omezen, přesto jsme i nadále důsledně dbali na dodržování zvýšených hygienických opatření.

V březnu jsme uspořádali historicky první háčkovací workshop, který vedly pracovnice služby Sociální rehabilitace, hostem byla zkušená klientka služby, která účastníky zasvětila do tajů ruční práce. O tento pilotní tvořivý workshop byl velký zájem, a protože nejnovější výzkumy dokazují, že ruční práce, jako je pletení a háčkování zlepšují náladu, snižují úzkost a depresi a zpomalují nástup demence, budeme tento typ akcí realizovat pravidelně.

V dubnu se konala již tradiční akce Den Země. S ohledem na restriktce v minulých letech jsme se sešli po dvouleté pauze, a tak byla účast uživatelů obou pobytových služeb opravdu velká.



V květnu jsme pro uživatele našich služeb uspořádali velmi zajímavou přednášku na téma Prevence a řešení finančních problémů, kterou zaštil zkušený sociální pracovník Oblastní charity Hodonín Bc. Tomáš Procházka, který obohatil naše uživatele o cenné informace a zodpověděl četné dotazy.



Další zajímavá přednáška se uskutečnila před letními prázdninami, a to na téma První pomoc při virovém onemocnění, kterou si pro naše uživatele připravila MUDr. Olga Míčková. Dlouhodobé spolupráce s paní doktorkou si velmi vážíme.

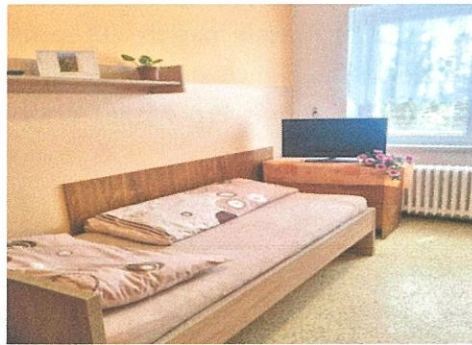
Podzimní čas a blížící se konec roku se v Psychocentru každoročně nesl ve znamení mnohých akcí, a protože období covidových omezení již pominulo, rok 2022 nemohl být výjimkou.

Během celého října probíhala v Městské knihovně panelová výstava sociálních a návazných služeb působících na Hodonínsku. I naše společnost se zapojila a prezentovala naše poskytované služby.



Ke Dni otevřených dveří jsme 13. října srdečně přivítali kolegy ze spolupracujících institucí i širokou veřejnost. Během dne se návštěvníkům věnovali sociální pracovníci, které zodpovídaly dotazy a provázely zařízením. Hosté měli možnost nahlédnout například do prostor naší tvořivé dílny, fit klubu nebo navštívit prostory pobytových služeb.

Během podzimních měsíců začala také dlouho očekávaná revitalizace prostor služby Chráněné bydlení. Byly vymalovány všechny pokoje i společné prostory, zakoupili jsme nové, dobře udržovatelné židle, truhlář dodal na míru vyrobené postele a poličky, všechna okna byla vybavena novými žaluziemi. Z této proměny vnitřních prostor máme velkou radost.



V listopadu proběhl v prostorách služby Sociální rehabilitace Knihotoč – Beseda s knihami a miniburzou. Při této příležitosti jsme přinesli knihy, které jsme mohli někomu darovat, knihy, které mohly udělat někomu radost. Tato akce probíhala následujících několik týdnů, zajímavé knihy si mohli uživatelé prolístovat v naší čekárně a v případě zájmu si je odnést domů.



V prosinci jsme měli s uživateli sociální rehabilitace a jejich blízkými předvánoční posezení, které se těšilo hojně účasti. Akce byla doplněna i o hudební program. Předvánoční posezení jsme si užili také s uživateli Azylového domu a Chráněného bydlení, které proběhlo 23. 12. a nechyběla ani štědrovečerní večeře, cukroví a dárky.



V roce 2022 se Psychocentrum poprvé zapojilo do akce Ježíškova vnoučata. Jedná se o projekt Českého rozhlasu a přináší celoroční radost díky dárcům, kteří mají možnost vybrat si od poloviny listopadu z tisíců přání seniorů, které následně splní. Obdarovanými byli

v Psychocentru uživatelé služby Chráněné bydlení, kteří díky tomuto projektu navázali přátelství, která trvají i nadále.



Na podzim navázalo Psychocentrum velmi důležitou spolupráci s firmou Base Systém spol. s.r.o., která zajišťuje pro naši společnost technickou podporu a servisní činnost v oblasti IT technologií. V úzké spolupráci se servisními techniky jsme začali používat platformu Google Workspace, získali jsme nové softwarové licence, došlo ke změně v rámci správy datové sítě a dovybavili jsme se výkonnou výpočetní technikou. Díky všem těmto krokům je naše práce efektivnější, komunikace rychlejší, bezpečně zálohujeme potřebná data a jsme pravidelně proškolení.



Další, pro nás zcela nový typ spolupráce vznikl s Lékárnou zdraví3v1.cz. Manželé, kteří lékárnu provozují, vnímají potřebu začlenit do komplexnějšího pohledu na lidské zdraví i péči o duševní pohodu svých klientů, a protože je na sociálních sítích oslovila naše činnost a aktivity s našimi uživateli, myšlenka vzájemné spolupráce se záhy začala realizovat. Naši uživatelé se tak mohou těšit na přednášky a akce zaměřené na posilování duševního zdraví a zdravého životního stylu.

Služba Azylový dům byla od 1. 1. 2022 do 30. 6. 2022 zařazena do individuálního projektu Jihomoravského kraje Vybrané služby sociální prevence na území Jihomoravského kraje s registračním číslem CZ.03.2.60/0.0/0.0/15_005/0015650, financována z Evropského sociálního fondu, Státního rozpočtu ČR a rozpočtu Jihomoravského kraje.



Podpora vybraných sociálních služeb na území Jihomoravského kraje je spolufinancován Evropskou unií.
Projekt je financován z veřejného rozpočtu Jihomoravského kraje a z rozpočtu Města Hodonína. V období 2014-2020 je financován z Evropského sociálního fondu a z rozpočtu Města Hodonína.



EVROPSKÁ UNIE
Evropský sociální fond
Operační program Zaměstnanost



Společnost v roce 2022 spolupracovala s akreditovanou vzdělávací institucí Curatio, která v Psychocentru zrealizovala 3 akreditované vzdělávací programy-Psychiatrické minimum pro zaměstnance sociálních služeb, Osoby s problémovým a nebezpečným chováním v praxi sociálních služeb a Emoce a komunikace v zátěžových a krizových situacích. Pracovníci se vzdělávali také individuálně a školící akci na téma Specifika psychiatrických diagnóz uživatelů Psychocentra si pro pracovníky připravila také zakladatelka společnosti a psychiatrička MUDr. Jana Holoubková.

Skupinové a individuální supervize zajišťovala pro pracovníky přímé i nepřímé péče Mgr. Jana Paloušková.

3. PERSONÁLNÍ ZMĚNY V ROCE 2022

V únoru ukončil svoji pracovní činnost v Psychocentru pan Jaroslav Stalčík, který po více než dvaceti letech práce v pobytových službách odešel do starobního důchodu. Novým pracovníkem v sociálních službách se na začátku března stal pan Roman Pech. Další posilou týmu pracovníků Psychocentra se od března stala Bc. Barbora Grabcová, která uspěla ve výběrovém řízení na pozici sociálního pracovníka a pracovníka v sociálních službách.

Bc. et Bc. Marie Svejková ukončila koncem února na pobytových službách pracovní poměr dohodou a od března do srpna vykonávala na dohodu o provedení práce základní výchovnou nepedagogickou činnost v Sociální rehabilitaci. V září 2022 uzavřela s Psychocentrem pracovní smlouvu na pozici sociální pracovník v sociální službě Sociální rehabilitace s částečným úvazkem.

Dne 11. 5. 2022 nastoupila do pracovní neschopnosti ekonomka společnosti Mgr. Hana Adámková. 1. 6. 2022 nastoupila do pracovního poměru na částečný úvazek jako zástup za pracovní neschopnost ekonomky paní Pavlína Kmínková.

V červnu ukončil spolupráci s Psychocentrem Mgr. Stanislav Konečný, který zastával pracovní pozici psychologa ve službě Manželská a rodinná poradna. Tuto pozici zastává od září Mgr. Markéta Jurásková, která v srpnu ukončila svou pracovní činnost ve službě Sociální rehabilitace.

V červnu 2022 se z rodičovské dovolené vrátila na celý úvazek ředitelka společnosti, Mgr. Veronika Kubinová.

V září posílila náš kolektiv další nová tvář, DiS. Ludmila Valčuhová, která působí na pracovní pozici sociální pracovník ve službě Sociální rehabilitace.

Dne 25. 10. 2022 nastoupila do pracovního poměru na částečný úvazek jako zástup za pracovní neschopnost Mgr. Hany Adámkové paní Blanka Bohunská.

V roce 2022 prošlo Psychocentrum výraznými personálními změnami, které měly na chod společnosti a jednotlivých sociálních služeb velmi pozitivní dopad. Nové nápady, realizace nových činností v rámci přímé práce s uživateli, inovativní řešení konkrétních problémů a navázání nových spoluprací mají výrazný podíl na aktivizaci uživatelů a jejich motivaci k řešení jejich nepříznivé sociální situace, a především na celkovém zkvalitňování poskytovaných služeb Psychocentra.

4. POSKYTOVANÉ SOCIÁLNÍ SLUŽBY

4. 1. Azylový dům

Pobytová sociální služba Azylový dům je zařízení poskytující služby mužům bez přístřeší. Cílem služby je podporovat uživatele při zvládnání nepříznivých sociálních situací a pomáhat jim v návratu k běžnému způsobu života s co nejmenší závislostí na systému sociální pomoci.

Posláním Azylového domu je motivovat muže bez přístřeší k aktivnímu řešení vlastní nepříznivé situace a pomáhat jim snižovat jejich závislost na systému sociální pomoci. Služba je plánována individuálně, v souladu s Regionální kartou sociální služby Azylový dům, což uživatelům služby umožňuje rozhodovat o dalším způsobu a směřování svého života. Regionální karta slouží k podrobnému popisu a vymezení jednotlivých potřeb uživatele – v čem jej může služba podpořit, co společně s ním budeme řešit. Takto zmapované potřeby jsou využívány při sestavování individuálního plánu uživatele.



Počet lůžek	19
Počet lůžkodnů	5144
Počet reálných klientů za rok	39
Dostupnost služby	168 hodin týdně

4.2. Sociální rehabilitace

Posláním služby je poskytovat bezplatné ambulantní služby osobám s psychickým onemocněním či psychickými obtížemi.

Služby jsou nabízeny prostřednictvím individuálních nebo skupinových aktivit. Hlavním cílem je začlenění uživatelů do společnosti a pomoc lépe zvládat životní situace ztížené jejich psychickým onemocněním či vážnými obtížemi, a to v souladu s Regionální kartou sociální služby Sociální rehabilitace.

Cílovou skupinu tvoří zejména lidé s diagnostikovanou schizofrenií a afektivními poruchami (manická fáze, bipolární afektivní porucha,...).

Služba není poskytována anonymní formou a osobám, které nesplňují kritéria dle výše uvedené cílové skupiny a stejně tak osobám, jejichž zdravotní stav poskytnutí sociální služby zcela vylučuje.



Počet reálných klientů za rok	52
Počet intervencí	4244
Dostupnost služby	40 hodin týdně
Denní kapacita služby	18

4.3. Chráněné bydlení

Posláním Chráněného bydlení je prostřednictvím pobytové sociální služby umožnit osobám s dlouhodobým psychickým onemocněním žít v chráněných podmínkách v prostředí, které jim pomáhá, podporuje je v jejich složité životní situaci a poskytuje jim nácvik a přípravu pro život v běžných podmínkách.

Cílovou skupinu tvoří zejména lidé s diagnostikovanou schizofrenií a afektivními poruchami (manická fáze, depresivní fáze, bipolární afektivní porucha,...). Službu neposkytujeme lidem

s mentálním postižením. Služba je plánována individuálně, v souladu s Regionální kartou sociální služby Chráněné bydlení. Kapacita služby je dlouhodobě zcela naplněna.



Počet lůžek	12
Počet lůžkodnů	4380
Obložnost	100%
Dostupnost služby	168 hodin týdně

4.4. Manželská a rodinná poradna

Posláním služby je bezplatně nabízet ve specializovaném pracovišti prostřednictvím kvalifikovaného psychologického a sociálního poradenství individuální, párové i rodinné psychoterapie.

Manželská a rodinná poradna poskytuje sociální služby formou základního a odborného psychologického poradenství a psychoterapie lidem, kteří se ocitli v osobní, vztahové, rodinné, životní nebo existenční krizi či tísní.

Prostřednictvím zkušených psychologů a sociálních pracovníků pomáháme odstraňovat příčiny, které vedly k narušení rodinných, manželských, partnerských či mezilidských vztahů i vztahu k sobě samému, a to v souladu s Regionální kartou sociální služby Manželská a rodinná poradna.

Cílové skupiny:

- rodiny s dítětem/děťmi
- osoby v krizi
- věková struktura: 19 až 80 let

NABÍDKA SLUŽEB MANŽELSKÉ A RODINNÉ PORADNY

- individuální konzultace s psychologem věnovaná SEBEROZVOJI (sebezpoznání, sebeřízení, sebevědomí)
- individuální konzultace věnované PSYCHOHYGIENĚ (posílení psychické kondice, umění zvládat každodenní stres, nácvik relaxačních postupů)
- individuální konzultace věnované PSYCHODIAGNOSTICE (testy osobnosti, povahy) k účelům sebezpoznání

Tyto služby jsou poskytovány na rámec vymezeným zákonem, zájemce se nestává uživatelem služby a k jeho osobě není vedena žádná dokumentace. Konzultace jsou vedeny psychology MRP, kteří garantují profesionální, otevřený a citlivý přístup.

Využíváme osvědčené techniky – relaxační metody, kurzy asertivního jednání, párovou a individuální psychoterapii, standardizované psychodiagnostické metody. Služby nejsou poskytovány dětem se specifickými psychickými problémy (školní zralosti, profesní poradenství, LMD, poruchy typu dis).



Počet reálných klientů za rok	220
Počet intervencí	3771
Dostupnost služby	40 hodin týdně
Denní kapacita služby	14



Chceme být prospěšní – chceme pomáhat

5. ZAMĚŠTNANCI, SPRÁVNÍ A DOZORČÍ RADA

V roce 2022 pracovalo v Psychocentru 18 zaměstnanců

Mgr. Kubinová Veronika	ředitelka
Bc. Bušková Renata	vedoucí sociální pracovník
Mgr. Blechová Petra	vedoucí psycholog
Kmínková Pavlína (od 1. 6. 2022)	účetní
Bohunská Blanka (od 25. 10. 2022)	ekonomka
Mgr. Adámková Hana (PN od 11. 5. 2022)	ekonomka
Mgr. Jurásková Markéta	psycholog, pracovník v sociálních službách
Kolaciová Lenka	sociální pracovník
Mgr. Konečný Stanislav	psycholog
DiS. Valčuhová Ludmila (od 1. 9. 2022)	sociální pracovník
Bc. Grabcová Barbora (od 1. 3. 2022)	sociální pracovník
Bc. et Bc. Svejtkovská Marie	sociální pracovník
Stalčík Jaroslav (do 28. 2. 2022)	pracovník v sociálních službách
Mgr. Bureš Pavel	pracovník v sociálních službách
Kalivoda Stanislav	pracovník v sociálních službách
Helleši Ivo	pracovník v sociálních službách
Pelikánová Alena	pracovník v sociálních službách
Pech Roman (od 1. 3. 2022)	pracovník v sociálních službách

Členové správní rady v roce 2022

- MUDr. Jana Holoubková, zakladatelka společnosti a členka správní rady
- Mgr. Marie Kosková, předsedkyně správní rady
- Radomíra Drábková, členka správní rady

Členové dozorčí rady v roce 2022

- Jaroslav Měřínský, člen a předseda dozorčí rady (do 25. 4. 2022)
- Mgr. Lukáš Zubalík, člen a předseda dozorčí rady (od 25. 4. 2022)
- Miroslav Zubalík, člen dozorčí rady (do 25. 4. 2022)
- Iva Skalníková, členka dozorčí rady (od 25. 4. 2022)
- Mgr. Hana Adámková, členka dozorčí rady

V roce 2022 nebyly vyplaceny žádné finanční odměny a funkční požitky členům řídicích, kontrolních nebo jiných orgánů určených statutem, stanovami nebo jinou zřizovací listinou z titulu jejich funkce. Ředitelka společnosti pobírá příjem z běžného pracovního poměru. V daném roce nedošlo ke změně ředitele ani členů správní rady. V dozorčí radě došlo ke změně dvou členů, z nichž jeden je novým předsedou dozorčí rady.

V roce 2022 nedošlo ke změně zakládací listiny.

6. EKONOMICKÉ ÚDAJE

Výsledek hospodaření:

Hlavní a hospodářská činnost v roce 2022: **-198 tis. Kč**

z toho hospodářská činnost: **23 tis. Kč**

Výsledek hospodaření z předcházejícího účetního období byl převeden do fondu společnosti. Psychocentrum operuje se dvěma fondy, a to s fondem rezervním a fondem společnosti, do kterých se průběžně ukládají výsledky hospodaření.

K 31. 12. 2022 byl stav následující:

- fond rezervní **1. 777 tis. Kč**
- fond společnosti **1. 292 tis. Kč**

Drobný dlouhodobý majetek evidovaný v podrozvaze činí k 31. 12. 2022 2. 057. 825, 76,- Kč. Dlouhodobý hmotný majetek v zůstatkové hodnotě 337. 225,- Kč tvoří stavby kuchyně, koupelen, elektrická pec a automatická pračka.

Objem nákladů jednotlivých sociálních služeb v tis. Kč celkem

Domeček	9
Manželská a rodinná poradna	1 516
Sociální rehabilitace	1 765
Azylový dům	3 685
Chráněné bydlení	3 679

Zdroje financování Psychocentra v tis. Kč celkem

EU prostřednictvím individuálního projektu JMK	1 186
Jihomoravský kraj §101a	5 917
Jihomoravský §105	397
Město Hodonín a jeho spádové obce	1 179
Město Veselí nad Moravou a jeho spádové obce	27
Vlastní zdroje	1750

Náklady a výnosy v tis. Kč

Spotřeba materiálu, energie a ostatních neskladovaných dodávek	1 347
Opravy a údržba	488
Cestovné	7
Ostatní služby	727
Osobní náklady celkem	7 980
Daně a poplatky	0
Ostatní náklady	102
Odpisy	3
Dodatečné odvody daně z příjmů	0
Náklady celkem	10. 654
Tržby za vlastní výkony	1 748
Ostatní výnosy celkem	2
Provozní dotace celkem	8 706
Výnosy celkem	10 456

Finanční výsledky a rozvaha v tis. Kč

Celkové výnosy	10. 456	Dlouhodobý majetek	337
Celkové náklady	10. 654	Krátkodobý majetek	2 882
Výsledek hospodaření před zdaněním	-198	Aktiva celkem	3 219
Daň z příjmů	0	Vlastní zdroje	3 050
Výsledek hospodaření	-198	Cizí zdroje	169
		Jiná pasiva	0
		Pasiva celkem	3 219

Aktivity v oblasti výzkumu a vývoje neprobíhaly.

Společnost nemá pobočku v zahraničí.

Společnost se v oblasti pracovně právních vztahů řídí všemi platnými právními normami České republiky. Povinnosti vyplývající ze zákona o odpadech společnost zajišťuje pomocí smluvního partnera.

Po rozvahovém dni nenastaly žádné skutečnosti, které jsou významné pro naplnění účelu výroční zprávy.

Přílohu Výroční zprávy 2022 tvoří:

- zpráva auditora
- účetní závěrka k 31. 12. 2022

Vypracovala: Mgr. Kubinová Veronika
ředitelka

V Hodoníně dne 20.06.2023



Psychocentrum Domeček
Hodonín, o. p. s. -5-
Skácelova 2/2711, 695 01 Hodonín
IČ: 26931818, Tel.: 737 728 259

ZPRÁVA NEZÁVISLÉHO AUDITORA

k účetní závěrce sestavené k 31. prosinci 2022 společnosti

Psychocentrum Domeček Hodonín, o.p.s.

Identifikační údaje:

Název: Psychocentrum Domeček Hodonín, o.p.s.

IČO: 269 31 818

Adresa sídla: Skácelova 2711/2
695 01 Hodonín

Rozvahový den: 31. prosince 2022

Ověřované účetní období: od 1. ledna 2022 do 31. prosince 2022

Rámec účetního výkaznictví: České účetní předpisy

Datum vydání zprávy auditora: 21. června 2023

Auditor: Pavla Dvořáková
Evidenční číslo 1690

Moore Audit CZ s.r.o.
Evidenční číslo 599

Zpráva nezávislého auditora pro správní a dozorčí radu společnosti

Psychocentrum Domeček Hodonín, o.p.s.

Výrok auditora

Provedli jsme audit přiložené účetní závěrky společnosti Psychocentrum Domeček Hodonín, o.p.s. (dále také „Společnost“) sestavené na základě českých účetních předpisů, která se skládá z rozvahy k 31. prosinci 2022, výkazu zisku a ztráty za rok končící 31. prosince 2022 a přílohy v této účetní závěrce, která obsahuje popis použitých podstatných účetních metod a další vysvětlující informace. Údaje o Společnosti jsou uvedeny v bodě A. přílohy této účetní závěrky.

Podle našeho názoru účetní závěrka podává věrný a poctivý obraz aktiv a pasiv Společnosti Psychocentrum Domeček Hodonín, o.p.s. k 31. prosinci 2022 a nákladů a výnosů a výsledku jejího hospodaření za rok končící 31. prosince 2022 v souladu s českými účetními předpisy.

Základ pro výrok

Audit jsme provedli v souladu se zákonem o auditorech a standardy Komory auditorů České republiky pro audit, kterými jsou mezinárodní standardy pro audit (ISA), případně doplněné a upravené souvisejícími aplikačními doložkami. Naše odpovědnost stanovená těmito předpisy je podrobněji popsána v oddílu Odpovědnost auditora za audit účetní závěrky. V souladu se zákonem o auditorech a Ftickým kodexem přijatým Komorou auditorů České republiky jsme na Společnosti nezávislí a splnili jsme i další etické povinnosti vyplývající z uvedených předpisů. Domníváme se, že důkazní informace, které jsme shromáždili, poskytují dostatečný a vhodný základ pro vyjádření našeho výroku.

Zdůraznění skutečnosti

Upozorňujeme na bod D.16 Přílohy v účetní závěrce popisující vyúčtování nákladů za teplo v roce 2023. Náš výrok není v této souvislosti modifikován.

Ostatní informace uvedené ve výroční zprávě

Ostatními informacemi jsou v souladu s § 2 písm. b) zákona o auditorech informace uvedené ve výroční zprávě mimo účetní závěrku a naši zprávu auditora. Za ostatní informace odpovídá správní rada Společnosti.

Náš výrok k účetní závěrce se k ostatním informacím nevztahuje. Přesto je však součástí našich povinností souvisejících s auditem účetní závěrky seznámení se s ostatními informacemi a posouzení, zda ostatní informace nejsou ve významném (materiálním) nesouladu s účetní závěrkou či s našimi znalostmi o účetní jednotce získanými během provádění auditu účetní závěrky nebo zda se jinak tyto informace nejeví jako významně (materiálně) nesprávné. Také posuzujeme, zda ostatní informace byly ve všech významných (materiálních) ohledech vypracovány v souladu s příslušnými právními předpisy. Tímto posouzením se rozumí, zda ostatní informace splňují požadavky právních předpisů na formální náležitosti a postup vypracování ostatních informací v kontextu významnosti (materiality), tj. zda případné nedodržení uvedených požadavků by bylo způsobilé ovlivnit úsudek činěný na základě ostatních informací.

Na základě provedených postupů, do míry, již dokážeme posoudit, uvádíme, že

- ostatní informace, které popisují skutečnosti, jež jsou též předmětem zobrazení v účetní závěrce, jsou ve všech významných (materiálních) ohledech v souladu s účetní závěrkou a
- ostatní informace byly vypracovány v souladu s právními předpisy.

Dále jsme povinni uvést, zda na základě poznatků a povědomí o Společnosti, k nimž jsme dospěli při provádění auditu, ostatní informace neobsahují významné (materiální) věcné nesprávnosti. V rámci uvedených postupů jsme v obdržných ostatních informacích žádné významné (materiální) věcné nesprávnosti nezjistili.

Odpovědnost ředitelky, správní a dozorčí rady Společnosti za účetní závěrku

Ředitelka a správní rada Společnosti odpovídají za sestavení účetní závěrky podávající věrný a poctivý obraz v souladu s českými účetními předpisy, a za takový vnitřní kontrolní systém, který považují za nezbytný pro sestavení účetní závěrky tak, aby neobsahovala významné (materiální) nesprávnosti způsobené podvodem nebo chybou.

Při sestavování účetní závěrky jsou ředitelka a správní rada Společnosti povinni posoudit, zda je Společnost schopna nepřetržitě trvat, a pokud je to relevantní, popsat v příloze účetní závěrky záležitosti týkající se jejího nepřetržitého trvání a použití předpokladu nepřetržitého trvání při sestavení účetní závěrky, s výjimkou případů, kdy je plánováno zrušení Společnosti nebo ukončení její činnosti, resp. kdy nemají jinou reálnou možnost než tak učinit.

Za dohled nad procesem účetního výkaznictví ve Společnosti odpovídá dozorčí rada.

Odpovědnost auditora za audit účetní závěrky

Naším cílem je získat přiměřenou jistotu, že účetní závěrka jako celek neobsahuje významnou (materiální) nesprávnost způsobenou podvodem nebo chybou a vydat zprávu auditora obsahující náš výrok. Přiměřená míra jistoty je velká míra jistoty, nicméně není zárukou, že audit provedený v souladu s výše uvedenými předpisy ve všech případech v účetní závěrce odhalí případnou existující významnou (materiální) nesprávnost. Nesprávnosti mohou vznikat v důsledku podvodů nebo chyb a považují se za významné (materiální), pokud lze reálně předpokládat, že by jednotlivě nebo v souhrnu mohly ovlivnit ekonomická rozhodnutí, která uživatelé účetní závěrky na jejím základě přijmou.

Při provádění auditu v souladu s výše uvedenými předpisy je naší povinností uplatňovat během celého auditu odborný úsudek a zachovávat profesní skepticismus. Dále je naší povinností:

- Identifikovat a vyhodnotit rizika významné (materiální) nesprávnosti účetní závěrky způsobené podvodem nebo chybou, navrhnout a provést auditorské postupy reagující na tato rizika a získat dostatečné a vhodné důkazní informace, abychom na jejich základě mohli vyjádřit výrok. Riziko, že neodhalíme významnou (materiální) nesprávnost, k níž došlo v důsledku podvodu, je větší než riziko neodhalení významné (materiální) nesprávnosti způsobené chybou, protože součástí podvodu mohou být tajné dohody (koluze), falšování, úmyslná opomenutí, nepravdivá prohlášení nebo obcházení vnitřních kontrol ředitelkou a správní radou.
- Seznámit se s vnitřním kontrolním systémem Společnosti relevantním pro audit v takovém rozsahu, abychom mohli navrhnout auditorské postupy vhodné s ohledem na dané okolnosti, nikoli abychom mohli vyjádřit názor na účinnost jejího vnitřního kontrolního systému.
- Posoudit vhodnost použitých účetních pravidel, přiměřenost provedených účetních odhadů a informace, které v této souvislosti ředitelka a správní rada Společnosti uvedli v příloze účetní závěrky.


- Posoudit vhodnost použití předpokladu nepřetržitého trvání při sestavení účetní závěrky ředitelkou a správní radou a to, zda s ohledem na shromážděné důkazní informace existuje významná (materiální) nejistota vyplývající z událostí nebo podmínek, které mohou významně zpochybnit schopnost Společnosti nepřetržitě trvat. Jestliže dojdeme k závěru, že taková významná (materiální) nejistota existuje, je naší povinností upozornit v naší zprávě na informace uvedené v této souvislosti v příloze účetní závěrky, a pokud tyto informace nejsou dostatečné, vyjádřit modifikovaný výrok. Naše závěry týkající se schopnosti Společnosti nepřetržitě trvat vycházejí z důkazních informací, které jsme získali do data naší zprávy. Nicméně budoucí události nebo podmínky mohou vést k tomu, že Společnost ztratí schopnost nepřetržitě trvat.
- Vyhodnotit celkovou prezentaci, členění a obsah účetní závěrky, včetně přílohy, a dále to, zda účetní závěrka zobrazuje podkladové transakce a události způsobem, který vede k věrnému zobrazení.

Naší povinností je informovat ředitelku, správní radu a dozorčí radu mimo jiné o plánovaném rozsahu a načasování auditu a o významných zjištěních, která jsme v jeho průběhu učinili, včetně zjištěných významných nedostatků ve vnitřním kontrolním systému.

Brno, 21. června 2023

Moore Audit CZ s.r.o.
Evidenční číslo 599
Karolinská 661/4
186 00 Praha 8

Zastoupená Pavlou Dvořákovou



Pavla Dvořáková
Statutární auditor, evidenční číslo 1690

ROZVAHA

v plném rozsahu

ke dni 31.12.2022
(v celých tisících Kč)

IČ
26931818

Název a sídlo účetní jednotky

Psychocentrum Domeček Hodonín, o.p.s.
.....
Skácelova 2711/2
.....
Hodonín
.....
695 01
.....
ČR
.....

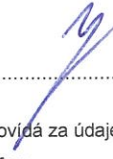

AKTIVA

		Číslo řádku	Stav k prvnímu dni účetního období	Stav k poslednímu dni účetního období
A.	Dlouhodobý majetek celkem	1	296	337
II.	Dlouhodobý hmotný majetek celkem	10	530	574
3.	Stavby	13	345	345
4.	Hmotné movité věci a jejich soubory	14	185	229
IV.	Oprávký k dlouhodobému majetku celkem	29	-234	-237
6.	Oprávký ke stavbám	35	-49	-52
7.	Oprávký k samostatným hmotným movitým věcem a souborům hmotných movitých věcí	36	-185	-185
B.	Krátkodobý majetek celkem	41	3 106	2 882
I.	Zásoby celkem	42	0	43
1.	Materiál na skladě	43	0	43
II.	Pohledávky celkem	52	245	188
1.	Odběratelé	53	4	0
4.	Poskytnuté provozní zálohy	56	123	130
5.	Ostatní pohledávky	57	118	48
6.	Pohledávky za zaměstnanci	58	0	3
7.	Pohledávky za institucemi sociálního zabezpečení a veřejného zdravotního pojištění	59	0	6
9.	Ostatní přímé daně	61	0	1
III.	Krátkodobý finanční majetek celkem	72	2 842	2 643
1.	Peněžní prostředky v pokladně	73	58	69
3.	Peněžní prostředky na účtech	75	2 784	2 574
IV.	Jiná aktiva celkem	81	19	8
1.	Náklady příštích období	82	19	3
2.	Příjmy příštích období	83	0	5
	AKTIVA CELKEM	85	3 402	3 219

PRO IDENTIFIKACI
FOR IDENTIFICATION
Moore Audit CZ s.r.o.
Ev. číslo oprávnění 599
Karolinská 661/4, Karlín
186 00 Praha 8

PASIVA

		Číslo řádku	Stav k prvnímu dni účetního období	Stav k poslednímu dni účetního období
A.	Vlastní zdroje celkem	1	3 250	3 050
I.	Jmění celkem	2	3 327	3 248
1.	Vlastní jmění	3	180	178
2.	Fondy	4	3 147	3 070
II.	Výsledek hospodaření celkem	6	-77	-198
1.	Účet výsledku hospodaření	7	x	-198
2.	Výsledek hospodaření ve schvalovacím řízení	8	-77	x
B.	Cizí zdroje celkem	10	152	169
III.	Krátkodobé závazky celkem	21	79	133
1.	Dodavatelé	22	33	3
9.	Ostatní přímé daně	30	6	0
22.	Dohadné účty pasivní	43	40	130
IV.	Jiná pasiva celkem	45	73	36
1.	Výdaje příštích období	46	73	36
	PASIVA CELKEM	49	3 402	3 219

Sestaveno dne: 20.06.2023	Razítko: Psychocentrum Domeček Hodonín, o. p. s. -s- Skácelova 2/2711, 695 01 Hodonín IČ: 26931818, Tel.: 737 728 259	Podpis odpovědné osoby: 
Odesláno dne: 20.06.2023	 Odpovídá za údaje: Bohunská Blanka Telefon: 605 725 333 
E-mail: bohunska@psychocentrumdomecek.cz		

Poznámka:

Stavy jednotlivých účtů uvedených v aktivech rozvahy se zjišťují jako rozdíl obrátů stran Má dáti a Dal. Podle výsledku tohoto výpočtu vstupují do aktiv s kladným nebo záporným znaménkem. Stavy jednotlivých účtů uvedených v pasivech rozvahy se zjišťují jako rozdíl obrátů stran Dal a Má dáti. Podle výsledku tohoto výpočtu vstupují zůstatky do pasiv s kladným nebo záporným znaménkem. Výjimku představují účty 336, 341, 342, 343, 345 a 373, které jsou v ROZVAZE uvedeny v aktivech i pasivech, přičemž rozdíl stran vstupuje:

- a) do aktiv kladně - jestliže převažuje stav obrátu strany Má dáti nad stavem obrátu strany Dal,
- b) do pasiv kladně - jestliže převažuje stav obrátu strany Dal nad stavem obrátu strany Má dáti.

PRO IDENTIFIKACI
FOR IDENTIFICATION
Moore Audit CZ s.r.o.
Ev. číslo oprávnění 599
Karolinská 661/4, Karlín
186 00 Praha 8

VÝKAZ ZISKU A ZTRÁTY

v plném rozsahu

Název a sídlo účetní jednotky

ke dni **31.12.2022**
(v celých tisících Kč)

Psychocentrum Domeček Hodonín, o.p.s.
.....
Skácelova 2711/2
.....
Hodonín
.....
695 01
.....
ČR
.....

IČ
26931818

	Číslo řádku	Stav k rozvahovému dni			
		Hlavní činnost	Hospodářská činnost	Celkem	
A.	NÁKLADY	1	10 654	x	10 654
I.	Spotřebované nákupy a nakupované služby	2	2 569	0	2 569
1.	Spotřeba materiálu, energie a ostatních neskladových dodávek	3	1 347	0	1 347
3.	Opravy a udržování	5	488	0	488
4.	Náklady na cestovné	6	7	0	7
6.	Ostatní služby	8	727	0	727
III.	Osobní náklady	13	7 980	0	7 980
10.	Mzdové náklady	14	5 970	0	5 970
11.	Zákonné sociální pojištění	15	1 979	0	1 979
12.	Ostatní sociální pojištění	16	31	0	31
V.	Ostatní náklady	21	102	0	102
17.	Odpis nedobytné pohledávky	23	92	0	92
22.	Jiné ostatní náklady	28	10	0	10
VI.	Odpisy, prodaný majetek, tvorba a použití rezerv a opravných položek	29	3	0	3
23.	Odpisy dlouhodobého majetku	30	3	0	3
	Náklady celkem	39	10 654	0	10 654
B.	VÝNOSY	40	10 433	23	10 456
I.	Provozní dotace	41	8 706	0	8 706
1.	Provozní dotace	42	8 706	0	8 706
III.	Tržby za vlastní výkony a zboží	47	1 725	23	1 748
IV.	Ostatní výnosy	48	2	0	2
10.	Jiné ostatní výnosy	54	2	0	2
	Výnosy celkem	61	10 433	23	10 456
C.	Výsledek hospodaření před zdaněním	62	-221	23	-198
D.	Výsledek hospodaření po zdanění	63	-221	23	-198

Sestaveno dne:

20.06.2023

Razítko:

**Psychocentrum Domeček
Hodonín, o. p. s. -5-**

Odesláno dne:

20.06.2023

Skácelova 2/2711, 695 01 Hodonín
IČ: 26931818, Tel.: 737 728 259

Podpis odpovědné osoby:

Odpovídá za údaje: Bohunská Blanka

Telefon: 605 725 333

E-mail: bohunska@psychocentrumdomecek.cz

PRO IDENTIFIKACI
FOR IDENTIFICATION
Moore Audit CZ s.r.o.
Ev. číslo oprávnění 599
Karolinská 661/4, Karlín
186 00 Praha 8

PŘÍLOHA

k účetní závěrce za rok 2022

Účetní jednotka:

Název: Psychocentrum Domeček Hodonín, o.p.s.
Sídlo: Skácelova 2711/2 , 695 01 Hodonín
IČO: 26931818
DIČ: CZ26931818
Právní forma: obecně prospěšná společnost
Datum vzniku: 14. června 2004

A. OBECNÉ ÚDAJE

POPIS ÚČETNÍ JEDNOTKY:

NÁZEV: Psychocentrum Domeček Hodonín, o.p.s.
SÍDLO: Skácelova 2711/2, 695 01 Hodonín
IČO: 26931818
DIČ: CZ26931818
PRÁVNÍ FORMA: obecně prospěšná společnost
DATUM VZNIKU: 14. června 2004
Spisová značka OR: O 239 vedená u Krajského soudu v Brně

PŘEDMĚT ČINNOSTI:

- péče o psychogeriatrické pacienty
- péče o osoby s dlouhodobým psychickým postižením
- pomoc osobám v sociální nouzi
- krizová pomoc

Doplňkovou činností, kterou může společnost vykonávat je:

1. Psychologické poradenství a diagnostika.
2. Výroba, obchod a služby neuvedené v přílohách 1 až 3 živnostenského zákona.

ZAKLADATELÉ SPOLEČNOSTI:

- MUDr. Holoubková Jana garant společnosti

Statutárním orgánem společnosti je Mgr. Veronika Kubinová a je také ředitelkou společnosti.

ČLENOVÉ SPRÁVNÍ RADY:

- Mgr. Marie Kosková předsedkyně správní rady
- paní Radomíra Drábková členka správní rady
- MUDr. Jana Holoubková členka správní rady

ČLENOVÉ DOZORČÍ RADY:

- pan Jaroslav Měřínský předseda doz.rady do 25.4.22
- pan Miroslav Zubalík člen doz. rady do 25.4.22
- Mgr.Lukáš Zubalík předseda doz.rady od 25.4.22
- p.Iva Skalníková členka doz.rady od 25.4.2022
- Mgr. Hana Adámková členka doz. rady do 22.2.23

Mgr. Veronika Kubinová je zároveň zaměstnankyní Psychocentra Domeček.

ZMĚNY V OBCHODNÍM REJSTŘÍKU:

Změna v dozorčí radě:

Člen a předseda Jaroslav Měřínský – zánik funkce i členství 25.4.2022 a zápis 19.1.2023

Člen a předseda Mgr.Lukáš Zubalík – výmaz 25.4.2022 a zápis 19.1.2023

Člen Miroslav Zubalík – výmaz 25.4.2022 a zápis 19.1.2023

Členka Iva Skalníková – výmaz 25.4.2022 a zápis 19.1.2023

B. ÚČETNÍ METODY A OBECNÉ ÚČETNÍ ZÁSADY:

Společnost účtuje v souladu se zákonem o účetnictví, vyhláškou č. 504/02 Sb. pro neziskové subjekty, českými účetními standardy pro neziskové organizace.

Účetní jednotka vede účetnictví v plném rozsahu.

Účetním obdobím pro společnost je kalendářní rok.

Rozvahový den: 31. 12. 2022

Účetnictví se zpracovává pomocí programu MONEY S3.

Pro účtování zásob se používá způsob B evidence zásob stanovený účtovou osnovou a postupy účtování.

Přímo do spotřeby se účtuje: režijní materiál, časopisy, odborná literatura, materiál na ergoterapii, ochranné oděvy a pomůcky, PHM, DHM do 40.000,- Kč a ostatní drobný materiál na údržbu.

Společnost nevlastnila cenné papíry ani majetkové vklady. Dlouhodobý majetek se oceňuje pořizovacími cenami, v průběhu používání je pravidelně odepisován.

Majetek se odepisuje dle odpisového plánu.

Majetek a závazky pořízené v cizí měně se oceňují v českých korunách (denním kurzem dle ČNB) a k rozvahovému dni byly položky peněžité povahy oceněny kurzem platným k 31. 12. vyhlášeným Českou národní bankou.

Nebyly zaznamenány žádné významné události, ke kterým došlo mezi rozvahovým dnem a okamžikem sestavení účetní závěrky (dle § 19/ZÚ).

Majetkovou či smluvní spoluúčasť účetní jednotka v jiných společnostech nemá.

C. INFORMACE O ZAMĚSTNANCÍCH

Průměrný evidenční přepočtený počet zaměstnanců: 14

Většina práce byla realizována na hlavní pracovní poměr a na dohody o provedení práce.

2 zaměstnanci pobírají invalidní důchod I. stupně.

Roční mzdové náklady v roce 2022 : 5,969.788,- Kč.

Náklady na sociální a zdravotní pojištění v roce 2022: 2,009.417,- Kč.

V roce 2022 nebyly vyplaceny žádné finanční odměny a funkční požitky členům řídicích, kontrolních nebo jiných orgánů určených statutem, stanovami nebo jinou zřizovací listinou, z titulu jejich funkce s výjimkou ředitelky organizace. Ředitelka společnosti pobírá příjem z běžného pracovního poměru.

Členové řídicích nebo kontrolních orgánů a jejich rodinní příslušníci nemají účast v osobách, s nimiž účetní jednotka uzavřela za rok 2022 obchodní smlouvy nebo jiné smluvní vztahy.

Členům řídicích nebo kontrolních orgánů nebyly v r.2022 poskytnuty žádné zálohy, závdavky ani úvěry.

D. DOPLŇUJÍCÍ INFORMACE:

1. Pohledávky po lhůtě splatnosti:

Azylový dům

35.903,00 Kč

Chráněné bydlení: 12.260 Kč

Manželská a rodinná poradna: 0 Kč

Nedoplatky na účtu 315 vznikají při náhlém ukončení služby uživatele (sankční vyřazení z evidence ÚP a neschopnost plnit své závazky). Jedná se zejména o situace, kdy uživatel ze dne na den opustí službu a nadále již s námi není v kontaktu.

V roce 2022 byly odepsány pohledávky azylového domu v hodnotě 92.091,76 Kč.

V r. 2022 nebyly účtovány žádné opravné položky.

2. Závazky po lhůtě splatnosti:

Azylový dům	0,00 Kč
Chráněné bydlení	0,00 Kč

3. Náklady v roce 2022: 10,654.217,76 Kč

- jedná se o osobní náklady, potřebu materiálu, energie, opravy a udržování a náklady za nakoupené služby

4. Výnosy v roce 2022: 10,456.434 Kč

- jedná se o tržby z prodeje poskytovaných služeb, nadační fond a provozní dotace na poskytování sociálních služeb

5. Hlavní a hospodářská činnost v r. 2022: -197.783,76 Kč

z toho hospodářská činnost účtů 602060 a 602090 23.400,00 Kč

Výsledek hospodaření z předcházejícího účetního období byl převeden do fondu společnosti.

6. Průměrný evidenční přepočtený počet zaměstnanců: 14

Nebyla tvořena rezerva z titulu nároku na náhradu mzdy za dovolenou vzniklou, avšak nevyčerpanou v daném účetním období. V r.2021 byla rezerva vyčíslena ve výši 189 tis.Kč, v r.2022 pak v hodnotě 122 tis.Kč.

7. Informace o výši splatných závazků pojistného na sociální zabezpečení a příspěvku na státní politiku zaměstnanosti, o nedoplatcích evidovaných v evidenci daní u orgánů Finanční správy České republiky a orgánů Celní správy České republiky.

Společnosti nemá nedoplatky vůči výše uvedeným orgánům k datu 31.12.2022.

8. Společnost v roce 2022 obdržela následující dotace na poskytování základních činností sociálních služeb: Jihomoravský kraj § 101a: 5,916.500,- Kč. § 105: 397.300,- Kč, Individuální projekt: 1.186.400,- Kč, Město Hodonín: 1.178.930,- Kč a Město Veselí nad Moravou: 27.057,- Kč.

9. Dlouhodobý majetek společnosti:

- k 01.01.2022 DDNM 0,- Kč, DDHM 1,490.074,90 Kč
- k 31.12.2022 DDNM 0,- Kč, DDHM 2,057.825,76 Kč

V roce 2022 byl zakoupen DDHM v hodnotě 567.750,86 Kč

účet 021

<i>začátek účetního období</i>	<i>přirůstky, úbytky</i>	<i>konec účetního období</i>
345.240,50 Kč	0,00 Kč	345.240,50 Kč

oprávky

<i>začátek účetního období</i>	<i>zvýšení, snížení</i>	<i>konec účetního období</i>
48.926,00 Kč	2.878,00 Kč	51.804,00 Kč

účet 022

<i>začátek účetního období</i>	<i>přirůstky, úbytky</i>	<i>konec účetního období</i>
185.196,00 Kč	43.788,00 Kč	228.984,00 Kč

oprávky

<i>začátek účetního období</i>	<i>zvýšení, snížení</i>	<i>konec účetního období</i>
185.196,00 Kč	0 Kč	185.196,00 Kč

10. Informace rozvahy a výkazu zisku a ztrát:

účet 021: Stavby - jedná se o rekonstrukce z roku 2005 kuchyně v hodnotě 109.249,- Kč a koupelen v hodnotě 235.991,50 Kč na sociální službě chráněném bydlení.

účet 335: Pohledávky za zaměstnanci 3.428 Kč – jedná se o chybně vyplacenou částku ve výplatě za 07/22, bude vráceno formou splátkového kalendáře.

účet 389: Dohadné účty pasivní ve výši 129.700 Kč - jedná se o prosincovou zálohu za teplo v hodnotě 47.000,- Kč a zálohy na energie za 8-12/22 v hodnotě 82.720 Kč

11. Náklady na odměnu statutárního auditora za rok 2022

- Povinný audit účetní závěrky Kč 40.535,-
- Jiné ověřovací služby..... -
- Daňové poradenství..... -
- Jiné auditorské služby..... -

12. V roce 2022 účetní jednotce nevznikly žádné dluhy, u kterých zbytková doba splatnosti k rozvahovému dni přesahuje pět let.

13. Za rok 2022 nevznikla společnosti daňová povinnost, na účtu 341 není vykázán zůstatek. Základ daně se zjišťuje v souladu se zákonem č. 586/1992 Sb. o daních z příjmů v platném znění.

14. Společnost vykázala v roce 2021 ztrátu ve výši 77 tis. Kč, tato byla uhrazena z fondu společnosti.

15. Účetní jednotka použila účetní metody způsobem, který vychází z předpokladu, že bude nepřetržitě pokračovat ve své činnosti a že u ní nenastává žádná skutečnost, která by ji omezovala nebo jí zabraňovala v této činnosti pokračovat i v dohledné budoucnosti.

Společnost je finančně stabilizovaná, je schopna plnit všechny své závazky, tím je naplněna její schopnost pokračovat v další činnosti. Z tohoto důvodu je přiložená účetní závěrka připravena na základě předpokladu neomezeného trvání společnosti.


Vedení společnosti zvažilo potencionální dopady COVID 19 na své aktivity a podnikání a dospělo k závěru, že nemají vliv na předpoklad nepřetržitého trvání podniku.

Vedení společnosti rovněž posoudilo dopady současné situace v Ruské federaci, na Ukrajině a v dalších dotčených zemích. Dopady těchto událostí nemají přímý negativní vliv na společnost a neovlivňují účetní závěrku sestavenou k 31.12.2022.

16. Vyúčtování přijatých dotací za rok 2022 bylo odesláno do dne 31.3.2023. Náklady na teplo roku 2022 byly zaúčtovány a v dotacích vykázány ve výši zaplacených záloh. V červnu 2023 obdržela společnost vyúčtování tepla za rok 2022 od majoritního dodavatele, Města Hodonín. Jedná se o přeplatek ve výši 128.231 Kč, o který budou sníženy náklady roku 2023. Snížení nákladů se v r.2023 promítne také do vyúčtování dotací.

Mezi rozvahovým dnem a okamžikem sestavení účetní závěrky nenastala další významná událost, kterou by bylo nutné uvádět v této Příloze v účetní závěrce.

V Hodoníně dne 20.06.2023


Psychocentrum Domeček
Hodonín, o. p. s. -5-
Skácelova 2/2711, 695 01 Hodonín
IČ. 26931818, Tel.: 737 728 259
.....
Mgr. Veronika Kubinová
ředitelka společnosti