

PSYCHOCENTRUM DOMEČEK HODONÍN, o.p.s.



VÝROČNÍ ZPRÁVA 2007

červen 2008



1. Úvodní slovo ředitele společnosti

Vážení uživatelé služeb, přátelé, příznivci,

každý rok předkládáme veřejnosti výroční zprávu Psychocentra Domeček Hodonín, o.p.s., která je pro nás zrcadlem, pomocí něhož se díváme zpětně na uplynulý rok. Tentokrát rok 2007. Vidíme v něm naše úspěchy i neúspěchy, radosti a starosti. Je to užitečné ohlédnutí. Z toho dobrého se můžeme radovat a mít dobrý pocit z dobře odvedené práce. Z omylů a chyb se učíme a naší snahou je využívat tyto poznatky k neustálému zvyšování kvality služeb, které poskytujeme.

Bezesporu klíčovou událostí roku 2007 bylo získání registrace podle zákona č. 108/2006 Sb. o sociálních službách, v platném znění. Na základě této registrace jsme oprávněni pokračovat v poskytování služeb v dosavadním rozsahu. Věřte, že obdržet tuto registraci nebylo nic jednoduchého.

Chtěl bych na tomto místě poděkovat za pomoc a podporu správní a dozorčí radě společnosti, všem zaměstnancům a v neposlední řadě i Vám, uživatelům našich služeb, za Vaši přízeň a spolupráci.

PhDr. Jan Králík
ředitel společnosti

V Hodoníně dne 19.6.2008.



2. Profil společnosti

Činnost obecně prospěšné společnosti Psychocentrum Domeček Hodonín, o.p.s. je vymezena zákonem č. 248/1995 Sb., o obecně prospěšných společnostech, ve znění pozdějších úprav a předpisů.

Další základní předpisy upravující působnost společnosti:

- zákon č. 108/2006 Sb., o sociálních službách, ve znění pozdějších předpisů,
- vyhláška MPSV ČR č. 505/2006 Sb., kterou se provádějí některá ustanovení zákona o sociálních službách,
- zákon č. 359/1999 Sb., o sociálně – právní ochraně dětí,
- zákon č. 111/2006 Sb., o pomoci v hmotné nouzi,
- Standardy kvality sociálních služeb,
- Etický kodex sociálních pracovníků ČR,
- Statut Psychocentra Domeček Hodonín, obecně prospěšné společnosti.

Základní identifikační údaje

Sídlo: Skácelova 2/2711, 695 01 Hodonín

Územní celek: NUTS II Jihovýchod, Jihomoravský kraj, okres Hodonín

Telefon: 518 344 345, 518 321 629

e-mail: psychocentrum@hod.ccsystem.cz

www: www.psychocentrumdomecek.cz

IČO: 26931818

Vznik a založení společnosti

Psychocentrum Domeček Hodonín, o.p.s bylo registrováno u Krajského soudu v Brně dne 14.6.2004 – rejstřík obecně prospěšných společností, oddíl O, vložka 239.

Obecně prospěšná společnost byla založena za účelem poskytování obecně prospěšných služeb spočívajících v provozování sociálních služeb.

Orgány společnosti tvoří:

- Správní rada
- Dozorčí rada
- Ředitel společnosti.



Poslání společnosti

Poskytovat odbornou pomoc a podporu osobám v krizových životních situacích s cílem zamezit jejich sociálnímu vyloučení a chránit je před vlivy, které je do této situace přivedly.

Hlavním těžištěm práce Psychocentra Domeček Hodonín, o.p.s. je individuální přístup a celodenní kontakt s lidmi (klienty), kteří se ocitli v životní krizi. Z té se je v Psychocentru, alespoň částečně, snažíme dostat a znovu nastartovat pro běžný život.

Specifické cíle společnosti:

- naplňovat své poslání nabídkou a realizací dostupné a vysoce kvalifikované sociální služby,
- svými činnostmi podpořit uživatele ve vytváření a uplatnění možností pro autonomní a kompetentní zvládnání osobních, vztahových, rodinných a sociálních nepříznivých situací,
- pomoci uživatelům realizovat bezpečný, přiměřeně rychlý a stabilní návrat k běžnému způsobu života s co nejmenší mírou závislosti na sociální službě.

Zaměstnanci společnosti

Na činnosti Psychocentra Domeček Hodonín, o.p.s. se v roce 2007 podíleli tito **zaměstnanci**:

Ředitel:	PhDr. Jan Králík, vedoucí Psychologické poradny, psycholog
Zástupce ředitele:	Hana Adámková, ekonomka
Projektový manažer:	Eva Mahdalová
Psycholog:	Mgr. Petra Blechová
Sociální pracovnice:	Lenka Kolaciová, Bc. Veronika Zubalíková
Sociální asistent:	Mgr. Kateřina Juráková
Asistent terapie:	Marie Svejková
Vedoucí Azylového domu:	Milan Zelinka



PSYCHOCENTRUM DOMEČEK HODONÍN, O.P.S.

Pracovníci v sociálních službách: Jaroslav Stalčík, Karel Blanarsch,
Alena Pelikánová, Zdeněk Štencl, Josef Soldán

Právní poradenství: JUDr. Jaroslav Skoták

Odborný garant: MUDr. Jana Holoubková

Supervize: PhDr. Sidónia Králíková

Správní rada: Ing. Zdena Kytlicová,
Mgr. Zuzana Domesová, Pavel Balaja

Dozorčí rada: Mgr. Josef Buchtík, JUDr. Ivana Kyjovská,
Milan Janošek.



3. Poskytované služby (základní popis)

Společnost poskytuje obecně prospěšné služby občanům, kteří o ni požádají a nebo na doporučení třetích osob. Podrobné podmínky poskytování služeb stanovuje Statut Psychocentra Domeček Hodonín, o.p.s.

Jedná se o tyto obecně prospěšné služby:

- základní sociální poradenství,
- odborné sociální poradenství,
- péče o osoby s dlouhodobým psychickým postižením,
- pomoc osobám v sociální nouzi,
- osoby bez přístřeší,
- krizová pomoc,
- psychologické poradenství a diagnostika,
- sociálně právní ochrana dětí.

Doplňkové činnosti:

- specializovaný maloobchod,
- zprostředkování služeb.

Psychocentrum Domeček Hodonín, o.p.s., jako registrovaný poskytovatel sociálních služeb, provozoval v roce 2007 pět níže uvedených služeb:

1. Psychologická poradna
2. Psychosociální centrum
3. Azylový dům
4. Chráněné bydlení pro dlouhodobě duševně nemocné
5. Dům na půl cesty.



Psychologická poradna

Psychologická poradna je speciální, odborné, psychologické pracoviště zaměřené na poskytování sociálních služeb formou základního a odborného poradenství a psychoterapie lidem, kteří se ocitli v osobní, vztahové, rodinné, životní nebo existenciální krizi či tísní.

Psychologická poradna pomáhá klientům odstraňovat příčiny, které vedly k narušení jejich rodinných, manželských, partnerských či mezilidských vztahů i vztahu k sobě samému, hledá s nimi východiska a řešení jejich problému.

V nutných případech Psychologická poradna také poskytuje krizovou intervenci; složitější případy jsou řešeny ve spolupráci s jinými institucemi a orgány.

Cílová skupina Psychologické poradny:

- osoby s psychickými problémy,
- osoba, nebo více osob ohrožených rozpadem manželství nebo rodiny, bezdomovci,
- osoby ohrožené nebo závislé na návykových látkách a hráčství,
- osoby s tělesným a zdravotním postižením,
- osoby žijící v sociálně vyloučených komunitách,
- pachatelé trestné činnosti,
- rodiny s dětmi,
- senioři.

Pracovníci Psychologické poradny (pracovníci v přímé péči):

PhDr. Jan Králík, vedoucí Psychologické poradny, psycholog
Lenka Kolaciová, sociální pracovníce
Email: poradna@hod.ccsystem.cz

1,0 úvazek
1,0 úvazek

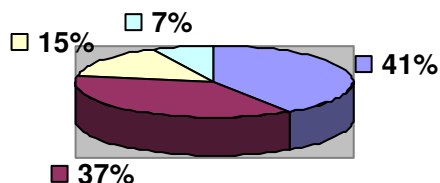
Provozní doba Psychologické poradny:
PO – PÁ: 7.00 - 16.00 hod.

Vybrané statistické údaje Psychologické poradny

	rok 2006	Rok 2007	Nárůst - pokles
Počet nových případů v roce 2007	371	276	-95
Počet všech vedených případů	1654	1868	+214
Průměrný počet konzultací na případ	10,07	9,50	-1,2
Celkový počet účastníků	591	516	-75
Počet aktivně vedených případů	614	547	-67

Procentní zastoupení typových problematik, se kterými klienti přicházejí do Psychologické poradny:

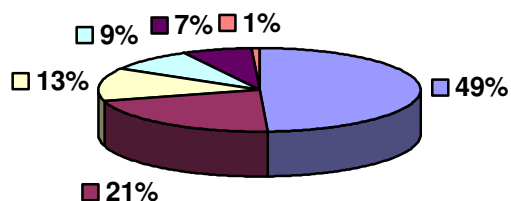
"typy problematik" klientů



■ osobní problematika	■ párová problematika
■ rodinná problematika	■ sociální problematika

Mezi klienty Psychologické poradny jsou v největší míře zastoupeni občané města Hodonína. V roce 2007 však poradna vykazovala také vysoké procento konzultací nejen ze spádových obcí Hodonínska. Tuto službu využívají v nemalé míře i lidé dojíždějící ze vzdálenějších oblastí Jihomoravského kraje (zejména okresy Břeclav, Brno – venkov...) a i lidé ze sousedících krajů. Nutno poznamenat, že se v uvedeném roce na Psychologickou poradnu obrátili také v několika případech zahraniční klienti (SR).

složení klientů dle spádovosti



■ Hodonín	■ Hodonínsko (spádové obce)
■ Kyjovsko	■ Veselsko
■ jiné okresy a kraje	■ zahraničí



Psychosociální centrum

Služby Psychosociálního centra se zabývají činnostmi vedoucími k sociálnímu začlenění v programech, jejichž společným rysem je to, že se odehrávají v jasně strukturovaném, bezpečném a příjemném prostředí. Všechny jsou účelově zaměřeny na rozvoj a podporu konkrétních schopností a dovedností klientů s využitím metod a technik pracovní terapie, arteterapie, psychomotorické terapie a dalších podpůrných psychoterapeutických postupů.

Psychosociální centrum pomáhá klientům přinášet pozitivní prožitky z mezilidských kontaktů, učí komunikaci a kooperaci a směřuje klienta k dosažení soběstačnosti, samostatnosti a nezávislosti.

Psychosociální centrum provozuje tyto specifické činnosti:

- Dílnu – podpůrná psychoterapeutická skupina, opírající se o arteterapeutické a ergoterapeutické postupy.
- Klub FIT – podpůrná psychoterapeutická skupina využívá prvky psychomotorické terapie a psychohygieny a zaměřuje se na možnosti autoregulace a posílení duševního zdraví.
- Herní klub – je věnován aktivizaci a rehabilitaci zacílenou na kognitivní funkce formou tréninku paměti, koncentrace, představitivosti, logického myšlení za pomoci herních aktivit.
- Motivační kurzy – kurz zvyšování osobní efektivity a adaptability. Klient má možnost lepšího sebepoznání, osvojuje si vhodné strategie chování, získává potřebné informace

Cílovou skupinou Psychosociálního centra jsou:

- osoby s psychickými problémy (klienti Psychologické poradny a klienti doporučení odbornými specialisty - psychiatr),
- osoby ohrožené nebo závislé na návykových látkách,
- osoby s tělesným a zdravotním postižením,
- osoby žijící v sociálně vyloučených komunitách,
- klienti azylového domu Psychocentra Domeček Hodonín, o.p.s.
- klienti chráněného bydlení Psychocentra Domeček Hodonín, o.p.s.
- klientky Domova pro matky s dětmi v tísni.



PSYCHOCENTRUM DOMEČEK HODONÍN, O.P.S.

Pracovníci Psychosociálního centra (pracovníci v přímé péči):

Mgr. Petra Blechová, psycholog 1,0 úvazek
Marie Svejková, asistent terapie 1,0 úvazek
Email: poradna@hod.ccsystem.cz

Provozní doba Psychosociálního centra:
PO – PÁ: 8.00 - 16.00 hod.
(dle rozpisu jednotlivých programů)

Vybrané statistické údaje Psychosociálního centra

	rok 2006	rok 2007	nárůst - pokles
Počet klientů	163	131	- 32
Celkový počet konzultací	3328	2591	-737

Azylový dům

Azylový dům je zařízení poskytující služby mužům bez přístřeší, kteří se ocitli v nepříznivé sociální situaci, hmotné nouzi nebo v životní krizi a kteří jsou ohroženi sociálním vyloučením. Důraz je zde kladen na dodržování ubytovacího řádu, jenž konfrontuje ubytované muže s režimem simulujícím ekonomicky aktivní životní styl a účinně napomáhá jejich aktivizaci. Zařízení má kapacitu 20 lůžek.

Azylový dům motivuje muže k aktivnímu řešení vlastní situace a pomáhá minimalizovat jejich závislost na systému sociální pomoci. Směřuje klienta k opětovnému začlenění do společnosti a vede ho k aktivní spolupráci a snaze změnit a zlepšit svůj život.

Cílovými skupinami jsou:

- muži s psychickými problémy bez přístřeší.

Pracovníci Azylového domu (pracovníci v přímé péči):

Milan Zelinka, vedoucí Azylového domu 1,0 úvazek
Mgr. Kateřina Juráková, sociální asistent 1,0 úvazek
Bc. Veronika Zubalíková, sociální pracovníce 0,5 úvazek
Jaroslav Stalčík, pracovník v sociálních službách, 1,0 úvazek
Karel Blanarsch, pracovník v sociálních službách, 1,0 úvazek
Alena Pelikánová, pracovníce v sociálních službách 0,4 úvazek



Email: azyl@hod.ccystem.cz

Provozní doba Azylového domu:
nepřetržitě

Vybrané statistické údaje Azylového domu

1.1. – 31.12.	rok 2006	rok 2007	nárůst - pokles
Celkový počet klientů	38	31	-7
Ubytování noví klienti	18	12	-6
Ukončilo ubytování dohodou	11	10	-1
Ukončilo odstoupením od smlouvy	8	4	-4
Počet klientů s částečným invalidním důchodem	2	4	+2
Počet klientů s plným invalidním důchodem	5	5	0
Počet klientů se starobním důchodem	1	1	0
Počet pracujících klientů	4	2	-2
Počet klientů vedených na ÚP	10	24	+14
Průměrný věk klienta	48,3	48,2	-0,1
Počet klientů absolvujících resocializační program	19	31	+12
Počet vedených případů (ubytovaných klientů i zájemců)	51	51	0

Chráněné bydlení pro dlouhodobě duševně nemocné

Chráněné bydlení svým klientům umožňuje žít po určitou, časově omezenou dobu v chráněných podmínkách v prostředí, které klientovi poskytuje pomoc a podporu v jeho složité životní situaci a trénink v připravenosti na běžný život ve společnosti. Uživatelům těchto služeb je zajišťována služba, která zahrnuje poskytnutí ubytování, podmínky a pomoc při zajištění stravy a podporu a pomoc s chodem domácnosti. Zařízení má kapacitu 5 lůžek a je určeno pro muže i ženy.



Chráněné bydlení pomáhá klientům obnovovat základní životní dovednosti a návyky a směřuje klienta k aktivnímu zapojování se do společnosti a přispívá tak ke zlepšení stavu psychických problémů.

Cílovými skupinami Chráněného bydlení jsou:

- muži a ženy bez přístřeší s dlouhodobým psychickým onemocněním.

Pracovníci Chráněného bydlení (pracovníci v přímé péči):

Bc. Veronika Zubalíková, sociální pracovníce 0,25 úvazek

Zdeněk Štencl, pracovník v sociálních službách 1,0 úvazek

Alena Pelikánová, pracovníce v sociálních službách 0,3 úvazek

Email: bydleni@hod.ccystem.cz

Provozní doba Chráněného bydlení:
nepřetržitě

Vybrané statistické údaje Chráněného bydlení

1.1. – 31.12.	rok 2006	rok 2007	nárůst - pokles
Celkový počet klientů	7	9	+2
Počet dlouhodobě duševně nemocných klientů	6	7	+1
Počet klientů s částečným invalidním důchodem	1	3	+2
Počet klientů s plným invalidním důchodem	4	2	-2
Počet pracujících klientů	0	2	+2
Počet evidovaných klientů na ÚP	2	4	+2
Průměrný věk klienta	49	50,2	+1,2
Počet klientů absolvujících rehabilitační program	7	9	+2
Počet vedených případů (ubytovaných klientů i zájemců)	11	12	+1



Dům na půl cesty

Dům na půl cesty poskytoval komplexní psychosociální služby pro mladé lidi, kteří byli vychováni v institucích nebo disfunkčních asociálních rodinách, jimž obvykle chybí jakékoliv zázemí, kvalifikace, sociální dovednosti a zkušenosti.

Cílové skupiny Domu na půl cesty:

- mladí lidé, kteří byli vychováni v institucích nebo disfunkčních rodinách.

Pracovníci Domu na půl cesty (pracovníci v přímé péči):

Bc. Veronika Zubalíková, sociální pracovníce	0,25 úvazek
Josef Soldán, pracovník v sociálních službách	1,0 úvazek
Alena Pelikánová, pracovníce v sociálních službách	0,3 úvazek
Email: bydleni@hod.ccystem.cz	

Provozní doba Domu na půl cesty:
nepřetržitě

Služba Domu na půl cesty byla k 31.12.2007 zrušena z následujících důvodů:

- o službu, poskytovanou v souladu se standardy kvality a v rozsahu stanoveném zákonem a prováděcí vyhláškou, nebyl v místě působnosti společnosti ze strany uživatelů zájem. Jejich přítomnost v zařízení byla velmi sporá a nepravidelná, a to až v takové míře, že s uživateli nešel navázat jakýkoliv hlubší kontakt a motivovat je ke spolupráci a řešení své situace,
- při kontrole průběhu plnění projektu, financovaného v rámci ESF, počátkem roku 2007, jsme byli expertem MPSV ČR upozorněni na skutečnosti, že z pohledu národní koncepce poskytování služeb není, žádoucí, aby v jednom objektu byla poskytována služba v Azylovém domě pro muže a služba pro mladé lidi ohrožené sociálním vyloučením v Domě na půl cesty. Dle jeho vyjádření by taková kombinace byla kontraindikací pro registraci obou služeb,
- protože byl v uplynulých letech zaznamenán zvyšující se zájem o pobytové služby poskytované v Chráněném bydlení, rozhodla správní rada společnosti, že 5 bytů domu na půl cesty bude využito ve prospěch zvýšení kapacity pobytové služby Chráněného bydlení.

Sociální služba Dům na půl cesty byla poskytována v tomto roce v útlumovém programu. Klienti této služby byli postupně jiného zařízení.

K 1.1.2008 již tato služba nebyla registrována.



Sociálně – právní ochrana dětí

Výkon sociálně – právní ochrany dětí je samostatnou činností Psychocentra Domeček Hodonín, o.p.s. Je zabezpečován prostřednictvím Psychologické poradny a je poskytován v níže uvedeném rozsahu:

- pomoc rodičům při řešení výchovných nebo jiných problémů souvisejících s péčí o dítě,
- poskytování nebo zprostředkování rodičům poradenství při výchově a vzdělávání dítěte a při péči o dítě zdravotně postižené,
- pořádání, v rámci poradenské činnosti, přednášek a kurzů zaměřených na řešení výchovných, sociálních a jiných problémů souvisejících s péčí o dítě a jeho výchovou,
- činnost zaměřenou na ochranu dětí před škodlivými vlivy a předcházení jejich vzniku,
- zřizování a provoz zařízení sociálně výchovné činnosti.

Tyto činnosti jsou zajišťovány ve spolupráci s Městským úřadem Hodonín – odborem sociálních služeb.

Vybrané statistické údaje sociálně – právní ochrany dětí

	rok 2006	rok 2007	nárůst - pokles
sociálně právní ochrana	5	4	- 1
Problematika osvojení	12	16	+4
Problematika pěstounské péče	9	5	-4

Spolupráce se Sdruženou organizací slabozrakých a nevidomých (SONS)

Psychocentrum Domeček Hodonín, o.p.s. pravidelně (1x za dva týdny) poskytuje své prostory této organizaci, aby se její členové z Hodonína měli kde setkávat. Psychologická poradna jim také zajišťuje, dle jejich požadavků, své odborné služby.



4. Aktivity společnosti v roce 2007

Projekt „Komplexní psychosociální služby v Azylovém domě pro muže s psychickými problémy“

Na konci roku 2007 společnost ukončila projekt s názvem „Komplexní psychosociální služby v Azylovém domě pro muže s psychickými problémy“.

Projekt byl realizován po dobu dvou let (2006 – 2007). Veškeré aktivity projektu byly financovány Evropským sociálním fondem a státním rozpočtem ČR v rámci Operačního programu Rozvoj lidských zdrojů. Celkový rozpočet projektu činil 1.535.823,- Kč, přičemž finanční podpora byla poskytnuta ve stoprocentní výši celkových výdajů.

Obsahem projektu, jenž byl komplexně zaměřen na klienty Azylového domu, byly aktivity členěné na tyto základní části:

- služby spojené s bydlením, podporou a nácvikem,
- služby spojené s poznáním klienta, psychodiagnostikou,
- služby spojené s psychoterapií, aktivitací a edukací.

V rámci těchto tří celků byly klientům Azylového domu vytvořeny osobní programy (každému klientovi zvlášť), jež s ohledem na jejich zájmy a potřeby, věk, formu a míru postižení a sociokulturní prostředí, měly snahu zlepšit jejich možnosti na zapojení se do běžného života společnosti a uspět na trhu práce.

**Po dobu trvání tohoto projektu jsme zaznamenali:
nulovou trestnou činnost uživatelů služby!
sedm klientů si našlo práci!
čtyři klienti skoncovali s alkoholem a abstinují!**



Projekt „Plnění Komunitního plánu sociálních služeb města Hodonína“

Psychocentrum Domeček Hodonín, o.p.s., mimo realizaci vlastních projektů, participovalo také na projektech svých partnerů. Nejvýznamnějším z nich byl projekt „Plnění Komunitního plánu sociálních služeb města Hodonína“.

Výše jmenovaný projekt realizovalo Město Hodonín v letech 2007 – 2008, na nějž obdrželo finanční dotaci ze Společného regionálního operačního programu a státního rozpočtu ČR. Náplní tohoto projektu bylo rozšíření stávajícího tzv. Komunitního plánu sociálních služeb města Hodonína, vydání



PSYCHOCENTRUM DOMEČEK HODONÍN, O.P.S.

Katalogu sociálních služeb a volnočasových aktivit na území města a uspořádání Veletrhu Sociálních služeb a volnočasových aktivit (20.9. – 21.9.2007).

Psychocentrum Domeček Hodonín, o.p.s. se podílelo při realizaci všech projektových aktivit v rámci pracovních skupin (skupiny složeny z poskytovatelů, zadavatele a uživatelů sociálních služeb). Na dvoudenním veletrhu, mimo samotnou činnost Psychocentra Domeček Hodonín, o.p.s. , byl také veřejně prezentován výše zmiňovaný projekt Psychocentra Domeček Hodonín, o.p.s.

V rámci tohoto projektu přispělo Psychocentrum Domeček Hodonín, o.p.s. k tvorbě střednědobého plánu sociálních služeb na území města Hodonína, čímž mělo možnost hlouběji se prezentovat jako silný a spolehlivý sociální partner.



„Podpora aktivit zaměřených na začleňování handicapovaných spoluobčanů do společnosti“ – nákup elektrické vypalovací pece

V roce 2007 přislíbil společnosti Dobročinný fond Philip Morris ČR finanční dotaci ve výši 65.992,- Kč, díky níž byla na počátku roku 2008 zakoupena elektrická vypalovací pec včetně pomůcek a náradí pro práci s keramikou a hlinou. Toto vybavení slouží jako součást terapeutických služeb klientům s cílem přispívat tak významnou měrou ke stabilizaci a zlepšení zdravotního stavu klientů.

Práce s keramikou a hlinou se dnes mezi klienty těší velké oblibě. Klienti Psychosociální centra zde uplatňují a rozvíjejí své schopnosti, které následně mohou veřejně prezentovat.

Rozšířili jsme nabídku podpůrných terapeutických aktivit. Rozvíjíme schopnosti klientů prostřednictvím vytváření hodnot.





Praxe studentů

V průběhu roku 2007 poskytlo Psychocentrum Domeček Hodonín, o.p.s. také odborné zázemí studentům, kteří zde realizovali své studijní praxe.

V tomto roce zde působily dvě studentky – studentka druhého ročníku Filozoficko - přírodovědné fakulty Slezské univerzity v Opavě a studentka druhého ročníku Vyšší odborné školy knihovnických, informačních a sociálních služeb v Brně.

Pomáháme mladým lidem - budoucím pracovníkům v sociální oblasti - seznámit se s reálným průběhem poskytování sociálních služeb.

Dny otevřených dveří v Psychocentru Domeček Hodonín, o.p.s.

Během roku 2007 Psychocentrum Domeček Hodonín, o.p.s. uspořádalo třikrát dny otevřených dveří, vždy různě tématicky zaměřené:

Velikonoční jarmark, 4.4.2007

Prezentace ručních výrobků terapeutické dílny s velikonočními a jarními motivy spojená s pečením velikonočního cukroví.

Den otevřených dveří 10.10.2007

V rámci akce Dny zdraví, jež jsou každoročně pořádány Městem Hodonín, se uskutečnil další den otevřených dveří, jenž zaznamenal mimořádnou návštěvnost.

Vánoční den otevřených dveří 12.12.2007

O velikonočních svátcích Psychocentrum Domeček Hodonín, o.p.s. v prostorách svého objektu prezentovalo svým návštěvníkům především rukodělné výrobky vážící se k tomuto období. V rámci této akce proběhlo také vánoční posezení s klienty a hosty.

V průběhu těchto tří akcí se přišlo s provozem a službami Psychocentra Domeček Hodonín, o.p.s. seznámit 162 návštěvníků.

**Seznamovat veřejnost s naší prací a výsledky
- být otevřenou společností.**



Veletrh HOSPIMedica, Brno, 16.- 19.10.2007

Již podruhé se Psychocentrum Domeček Hodonín, o.p.s. zúčastnilo Mezinárodního veletrhu zdravotnické techniky, rehabilitace a zdraví HOSPIMedica v Brně. Zde Psychocentrum Domeček Hodonín, o.p.s., jako jeden z vystavovatelů, prezentoval svou činnost, pracovníci poskytovali zájemcům informace svých službách a aktivitách. Velkým přínosem této akce, zejména pro samostatné zaměstnance společnosti, byla možnost diskuse s ostatními vystavovateli – poskytovateli služeb, navázání nových kontaktů a vzájemná výměna zkušeností z praxe.

Účastí na veletrhu HOSPIMedica Brno jsme navázali nová přátelství a kontakty; prezentovali jsme svou činnost odborné veřejnosti.

Získání registrace podle zákona č. 108/2006 Sb. o sociálních službách, v platném znění

V roce 2007, jsme splnili náročné podmínky pro uznání registrace sociálních služeb dle zákona č. 108/2006 Sb. o sociálních službách. Dne 18.6.2007 vydal Krajský úřad Jihomoravského kraje, odbor sociálních služeb Rozhodnutí o registraci níže uvedených služeb:

- sociální poradenství,
- azylové domy,
- chráněné bydlení,
- sociální rehabilitace.

Toto Rozhodnutí nabylo právní moci dne 21.6.2007.

Splnili jsme náročné, zákonem stanovené, podmínky.



Přehled dílčích aktivit Psychocentra Domeček Hodonín, o.p.s. v roce 2007

	DÍLNA	HERNÍ KLUB	FIT KLUB	SPOLEČNÉ A OSTATNÍ AKTIVITY
LEDEN	<ul style="list-style-type: none">- kreslený projev – co jsme prožili o Vánocích,- glazování výrobků z minulých dílen, odstrojení vánočního stromku,- práce s keramickou hlínou, tvarování z drátu,- práce s keramickou hlínou.	<ul style="list-style-type: none">- stolní hry,- paměťové hry,- aktivační hry.	<ul style="list-style-type: none">- cvičení za využití prvků jógy a relaxace a meditace (cvičení s hlubokým účinkem na tělo i psychiku).	
ÚNOR	<ul style="list-style-type: none">- tvorba papírových loutek na drátěné kostře,- malování loutek čarodějnic, šití oblečení loutky, kreslený projev,- výroba březových košťat,- práce s keramickou hlínou.	<ul style="list-style-type: none">- stolní hry,- paměťové hry,- aktivační hry.	<ul style="list-style-type: none">- cvičení za využití prvků jógy a relaxace a meditace (cvičení s hlubokým účinkem na tělo i psychiku).	
BŘEZEN	<ul style="list-style-type: none">- glazování keramických výrobků,- malování na textil, technika savem- velikonoční motivy,- různé techniky barvení velikonočních vajíček,- pletení z vrbového proutí, velikonoční aranžmá.	<ul style="list-style-type: none">- stolní hry,- paměťové hry,- aktivační hry.	<ul style="list-style-type: none">- cvičení za využití prvků jógy a relaxace a meditace (cvičení s hlubokým účinkem na tělo i psychiku).	
DUBEN	<ul style="list-style-type: none">- kreslený projev naše Velikonoce, příprava na Miniekojarmark,- tvorba společné velké čarodějnice,- Velikonoční turnaj v šípkách O velikonočního beránka.	<ul style="list-style-type: none">- stolní hry,- paměťové hry,- aktivační hry.	<ul style="list-style-type: none">- cvičení za využití prvků jógy a relaxace a meditace (cvičení s hlubokým účinkem na tělo i psychiku).	<ul style="list-style-type: none">- Velikonoční jarmark na Domečku s pečením jídášků,- účast na Miniekojarmarku na pěší zóně,- Hledání pokladu.
KVĚTEN	<ul style="list-style-type: none">- hraní kuliček za Domečkem,- práce s keramickou hlínou,- glazování keramiky,- batikování bavlněných triček,- sportovní den.	<ul style="list-style-type: none">- sportovní den,- stolní hry,- paměťové hry,- aktivační hry.	<ul style="list-style-type: none">- cvičení za využití prvků jógy a relaxace a meditace (cvičení s hlubokým účinkem na tělo i psychiku).	
ČERVEN	<ul style="list-style-type: none">- kreslený projev,- poznáváme přírodu,- práce s kůží, tvorba šperků,- malování na kámen.	<ul style="list-style-type: none">- stolní hry,- paměťové hry,- aktivační hry.	<ul style="list-style-type: none">- cvičení za využití prvků jógy a relaxace a meditace (cvičení s hlubokým účinkem na tělo i psychiku).	<ul style="list-style-type: none">- Exkurze u Hasičského záchranného sboru v Hodoníně,- výlet lodí po řece s Moravě spojený s opékáním špekáčků.



Přehled dílčích aktivit Psychocentra Domeček Hodonín, o.p.s. v roce 2007

	DÍLNA	HERNÍ KLUB	FIT KLUB	SPOLEČNÉ A OSTATNÍ AKTIVITY
ČERVENEC	- různé aktivity dle možností počasí (volnější program).	- různé aktivity dle možností počasí (volnější program).	- cvičení za využití prvků jógy a relaxace a meditace (cvičení s hlubokým účinkem na tělo i psychiku).	
SRPEN	v tomto měsíci se aktivity nekonaly.	v tomto měsíci se aktivity nekonaly.	v tomto měsíci se aktivity nekonaly.	
ZÁŘÍ	- povídání o našich prázdninách, - tvoření mandal, barevný písek, kreslený projev, - malování na kameny a jiné přírodní materiály, - babí léto – vyjádření pomocí různých technik, - výroba společného draka z listů, - výroba figurek z podzimních plodů.	- stolní hry, - paměťové hry, - aktivační hry.	- cvičení za využití prvků jógy a relaxace a meditace (cvičení s hlubokým účinkem na tělo i psychiku).	- účast na Veletrhu sociálních služeb a volnočasových aktivit.
ŘÍJEN	- práce s keramickou hlínou – motivy podzimu za použití podzimních plodů, - práce s šípky, - Dny zdraví, Den otevřených dveří, hedvábné šátky, - výroba kožených pytlíků s korálky, - práce s těstem, pečivo „dušičky“, vyřezávání dýně, - posezení a povídání o svátku Halloween.	- práce s těstem, pečivo „dušičky“, vyřezávání dýně, - stolní hry, - paměťové hry, - aktivační hry.	- cvičení za využití prvků jógy a relaxace a meditace (cvičení s hlubokým účinkem na tělo i psychiku).	- návštěva Galerie výtvarného umění v Hodoníně, - Den otevřených dveří, - Dny zdraví, - uspořádání akce pro veřejnost – Worskhop hedvábné šátky, - účast na veletrhu HOSPIMedica Brno 2007.
LISTOPAD	- šití adventního kalendáře, výroba společného vánočního kapru z knoflíků, - výroba figurek z vizovického těsta, - práce s keramickou hlínou, - tvarování těsta, pečení vánočního cukroví, - výroba masky pro Mikuláše.	- výroba masky pro Mikuláše, - stolní hry, - paměťové hry, - aktivační hry.	- cvičení za využití prvků jógy a relaxace a meditace (cvičení s hlubokým účinkem na tělo i psychiku).	- ŠMRNC CUP 2007.
PROSINEC	- výroba vánočních přání, vánoční balení dárků, - pečení vánočního cukroví, - mikulášské hry, - společné vánoční posezení s Dílnou, - minikurz wellnes, - šachový turnaj.	- mikulášské hry, - den otevřených dveří a vánoční posezení, - stolní hry, - paměťové hry, - aktivační hry.	- cvičení za využití prvků jógy a relaxace a meditace (cvičení s hlubokým účinkem na tělo i psychiku).	



6. Financování společnosti v roce 2007

	výše v tis. Kč celkem	v % z celkového objemu
Veřejné financování (kraj, státní rozpočet, obec)	4052	74,4
Prostředky EU	591	10,8
Soukromé financování (nadace, fondy, FO, PO)	18	0,3
Vlastní zdroje	781	14,3
Jiné ostatní výnosy	2	0,04
CELKEM	5444	100

7. Ekonomické ukazatele společnosti v roce 2007

Finanční výsledky v tis. Kč

	k 31.12.2006	k 31.12.2007
Celkové výnosy	5534	5445
Celkové náklady	5515	5179
Výsledek hospodaření před zdaněním	19	266
Daň z příjmů	8	10
Výsledek hospodaření	11	256

Náklady v tis. Kč

	k 31.12.2006	k 31.12.2007
Spotřeba materiálu	287	196
Spotřeba energie	642	553
Opravy a udržování	64	128
Cestovné	5	9
Ostatní služby	284	267
Osobní náklady celkem	4217	3974
Daně a poplatky	1	2
Ostatní náklady	12	47
Odpisy	3	3
Náklady celkem	5515	5179

Výnosy v tis. Kč

	k 31.12.2006	k 31.12.2007
Tržby za vlastní výkony	908	782
Ostatní výkony celkem	22	2
Přijaté příspěvky celkem	73	18
Provozní dotace celkem	4531	4643
Výnosy celkem	5534	5445



PSYCHOCENTRUM DOMEČEK HODONÍN, O.P.S.

Rozvaha v tis. Kč

	k 31.12.2006	k 31.12.2007
Aktiva		
Dlouhodobý majetek	339	336
Krátkodobý majetek	1310	1530
Aktiva celkem	1649	1866
Pasiva		
Vlastní zdroje	858	1112
Cizí zdroje	791	754
Pasiva celkem	1649	1866

Průměrné počty zaměstnanců

	k 31.12.2006	k 31.12.2007
Průměrný evidenční počet zaměstnanců	16	16
Průměrný přepočtený počet zaměstnanců	15	16



8. Plán společnosti a její cíle v roce 2008

I v roce 2008 chceme pokračovat ve své dosavadní práci, a to minimálně v takové míře, jako v roce 2007. Přejeme si, aby naše kroky, které v roce 2008 učiníme, vedly ke vzrůstající spokojenosti našich klientů. Chtěli bychom nadále pokračovat v započaté spolupráci s našimi stávajícími partnery a využívat těchto zkušeností také v navazování partnerství nových, která by byla pro nás obohacením v našich činnostech.

Společnost Psychocentrum Domeček Hodonín, o.p.s. si stanovila na rok 2008 řadu nelehkých úkolů. Věříme, že se nám je podaří společnými silami naplnit.

Priority Psychocentra Domeček Hodonín, o.p.s. v roce 2008

- podnikat kroky vedoucí ke stabilizaci ekonomiky společnosti v horizontu tří až pěti let,
- efektivně hospodařit s vlastními i získanými prostředky; v co nejvyšší možné míře využívat pružným způsobem dotačních titulů EU, státního rozpočtu a nadačních fondů,
- zvyšovat profesionalitu a odbornost pracovníků společnosti (školící programy a vzdělávací programy, odborné stáže a praxe, výměny dobré praxe...),
- poskytovat služby v souladu se standardy kvality sociálních služeb,
- zapojovat se do života a veřejného dění ve městě (aktivně se podílet na plnění Plánu rozvoje sociálních služeb pro Hodonín a spádové obce, místní agendě MA21 a komunitním plánování sociálních služeb).
- pravidelně seznamovat širokou veřejnost s našimi aktivitami,
- poskytovat možnosti odborné praxe studentům,
- provést opravu sanitární techniky v objektu Psychocentra Domeček Hodonín, o.p.s.
- zprovoznit novou podobu internetových stránek naší společnosti,
- zakoupit nová lůžka pro klienty Azylového domu a Chráněného bydlení,



PSYCHOCENTRUM DOMEČEK HODONÍN, O.P.S.

- pokračovat na přípravách realizace stavebních úprav bezbariérových přístupů ve všech částech objektu,
- pravidelně provádět hodnocení spokojenosti s poskytovanými službami; výsledky těchto hodnocení využívat jako hodnotné podklady pro plán činností společnosti.

Chceme být prospěšní - chceme pomáhat.



9. Závěrečná prohlášení statutárního orgánu společnosti

Jako statutární orgán společnosti Psychocentrum Domeček Hodonín, o.p.s. prohlašuji, že údaje uvedené ve Výroční zprávě 2007 jsou pravdivé a odpovídají skutečnosti.

Ing. Zdena Kytlicová, předsedkyně správní rady

Pavel Balaja, člen správní rady

V Hodoníně dne 26.6.2008



10. Seznam příloh

Součástí této zprávy jsou přílohy:

1. Příloha č. 1 Zpráva nezávislého auditora
2. Příloha č. 2 Účetní závěrka a výkazy
3. Příloha č. 3 Zpráva nezávislého auditora o ověření údajů výroční zprávy
4. Příloha č. 4 Fotodokumentace